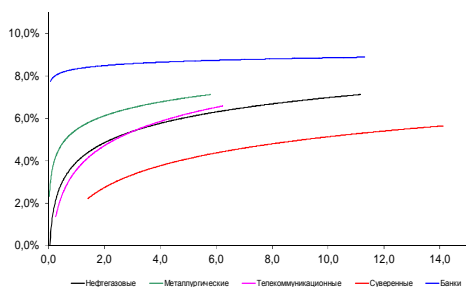
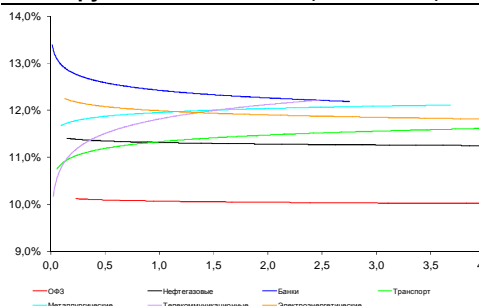


### Рынок валютных облигаций



Источник: Bloomberg

### Рынок рублевых облигаций (1-ый эшелон)



Источник: Bloomberg

### Основные индикаторы долгового рынка

	Закрытие	Изм.	Доход%
<b>Долговой рынок</b>			
10-YR UST, YTM	2,06	-36.п. ↓	
30-YR UST, YTM	2,86	-16.п. ↓	
Russia-23	103,80	-0,16% ↓	4,30
Rus-23 spread	253	56.п. ↑	
Bra-45	75,11	1,91% ↑	7,01
Tur-30	169,10	0,17% ↑	5,01
Mex-34	124,90	0,96% ↑	4,74
CDS 5 Russia	293,51	06.п. ↓	
CDS 5 Gazprom	380	-16.п. ↓	
CDS 5 Brazil	452	-36.п. ↓	
CDS 5 Turkey	249	-126.п. ↓	
<b>Валютный и денежный рынок</b>			
			YTD%
\$/Руб. ЦБР	62,5038	0,93% ↑	107,1 ↑
\$/Руб.	63,1913	0,33% ↑	3,9 ↑
EUR/\$	1,1062	0,40% ↑	-8,6 ↓
Ruble Basket	66,0301	1,51% ↑	-1,8 ↓
<b>Imp rate</b>			
NDF \$/Rub 6M	21,35%	10,41 ↑	
NDF \$/Rub 12M	21,28%	10,48 ↑	
NDF \$/Rub 3Y	10,22%	0,25 ↑	
3M Libor	0,3229	0,306.п. ↑	
Libor overnight	0,1315	0,136.п. ↑	
MosPrime	11,68	06.п. ↑	
1D РЕПО+свопы, млрд	36	11 ↑	
<b>Фондовые индексы</b>			
			YTD%
RTS	858	-1,70% ↓	8,5 ↑
DOW	17 623	-0,13% ↓	-1,1 ↓
S&P500	2 071	-0,19% ↓	0,6 ↑
Bovespa	47 209	-0,81% ↓	-5,6 ↓
<b>Сырьевые товары</b>			
Brent spot	45,25	-1,72% ↓	-18,9 ↓
Gold	1165,65	0,21% ↑	-1,9 ↓

Источник: Bloomberg

### Комментарий по долговому рынку, стр. 3

Смягчение монетарных политик Китая и ЕЦБ добавляет неопределенности относительно повышения ФРС США в преддверии ежемесячного заседания. Растущие инфляционные ожидания в России снизили агрессивность прогнозов относительно темпов понижения ключевой ставки ЦБ в пятницу. На фоне снижающихся нефтяных котировок активного спроса ждать не приходится. Инвесторы займут выжидательную позицию в преддверии заседаний ФРС и ЦБ.

### Корпоративные новости, стр. 3

**КБ ДельтаКредит закрыл книгу по облигациям БО-19 на 5 млрд руб, установив ставку купона на уровне 12% годовых**

**Красноярский край 3 ноября начнет размещение 11-го облигационного займа на 4,25 млрд руб**

**ЦБ зарегистрировал субординированные облигации Сбербанка объемом 18,5 млрд руб**

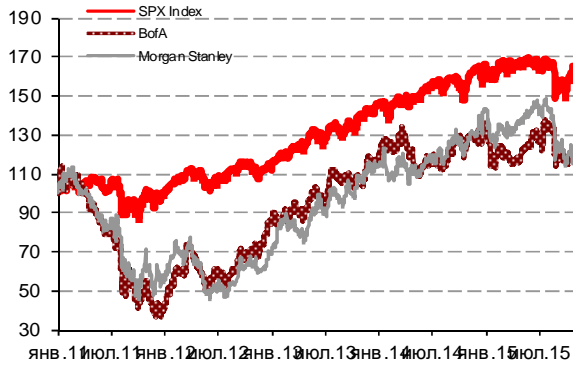
### НОВОСТИ ВКРАТЦЕ:

- Диджитал Инвест 27 октября проведет сбор заявок на 5-летние облигации БО-01 объемом 5 млрд руб
- ЕвразХолдинг Финанс досрочно погасил два выпуска облигаций объемом 15 млрд руб
- Газпромбанк выкупил по оферте 12,6% выпуска облигаций серии БО-07 на 1,3 млрд руб
- Связь-банк выкупил по оферте 51,4% бондов 4-й серии на 2,6 млрд руб
- Банк Зенит разместил на вторичном рынке приобретенные по оферте бонды 11-й серии на 1,57 млрд руб
- Ставка 5-го купона по облигациям РЖД серии БО-15 составит 16,7% годовых

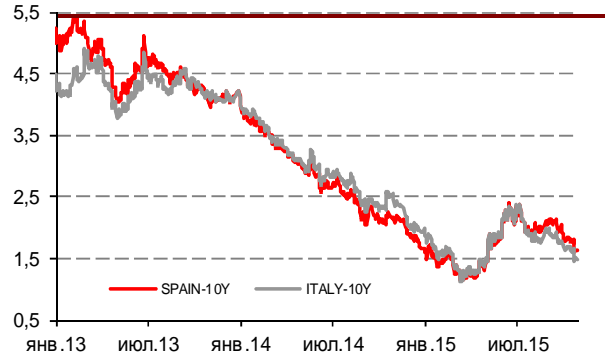
## Российский рынок

### ГРАДУСНИК КРИЗИСА

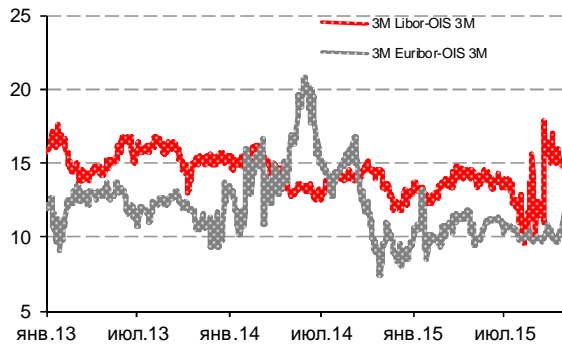
**Илл 1: S&P500 vs S&P500 Bank Index**



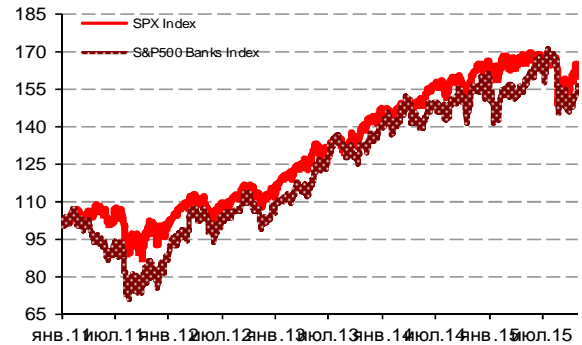
**Илл 2: Доходность суверенных 10-летних облигаций Испании и Италии**



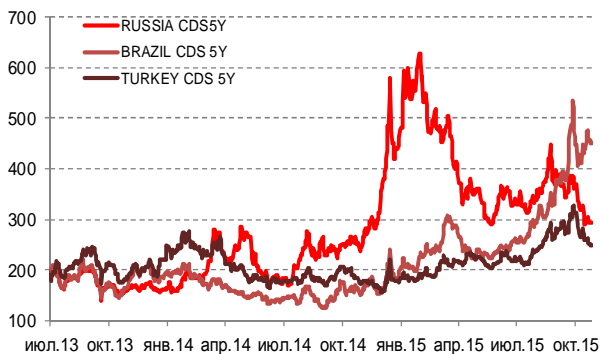
**Илл 3: 3MLibor/Euribor-OIS Spread**



**Илл 4: S&P500 vs банки США (01.01.11=100)**



**Илл 5: CDS 5Y Бразилия, Турция, Россия**



**Илл 6: Доходность UST-10**



Источник: Bloomberg

Источник: Bloomberg

---

## Комментарий по долговому рынку

В понедельник торги не отмечались высокой активностью, поскольку инвесторы ждут роста определенности после заседания ФРС в среду и российского ЦБ – в пятницу. В частности, если ранее игроки рублевого долгового рынка ожидали снижения ключевой ставки на 100 б.п., то после пятничных заявлений представителей ЦБ о возросших инфляционных ожиданиях, их аппетит снизился до 50 б.п. в соответствии с консенсус прогнозом. Часть аналитиков ожидает, что Банк России и на этом заседании воздержится от решений по ставке.

Относительно поведения ФРС на ближайшем заседании также возникли разногласия на фоне продолжающегося смягчения монетарных политик Еврозоны и Китая. Так, в комментариях после заседания ЕЦБ в четверг Марио Драги отметил высокую вероятность расширения количественного стимулирования и возможность дальнейшего снижения депозитной ставки на следующем заседании 3 декабря. В пятницу Народный Банк Китая понизил кредитно-депозитные ставки и норму резервирования, дополнив эти действия снижением ставки по 7-дневным РЕПО сегодня. Инвесторы восприняли эти действия как дополнительное подтверждение слабости китайской экономики, которая требует дополнительных стимулов для предотвращения резкого сокращения.

Дополнительным сдерживающим фактором стало вчерашнее снижение нефтяных котировок на 1,7% - стоимость нефтяных контрактов сорта Brent опустилась ниже отметки в \$48/баррель. Движение произошло на фоне аналитического обзора Goldman Sachs, в котором прогнозируется низкий спрос на нефть в 2016 г из-за пиковой загрузки нефтехранилищ.

Не добавили оптимизма и макроэкономические данные по рынку недвижимости в США, где продажи новостроек в сентябре рухнули на 11,5% при ожидавшемся снижении на 0,6%.

Таким образом, хотя активизация продаж на российских долговых площадках маловероятна, мы не ждем активного интереса покупателей до прояснения ситуации.

*Екатерина Леонова, Старший аналитик (+7 495) 974-2515 доб. 8523*

---

## Корпоративные новости

### **КБ ДельтаКредит закрыл книгу по облигациям БО-19 на 5 млрд руб, установив ставку купона на уровне 12% годовых**

Техническое размещение бумаг на бирже состоится 30 октября. Срок обращения выпуска составит 10 лет, с полугодовой выплатой купонного дохода и 2-летней офертой на выкуп облигаций по номиналу. Ставка купона на срок до оферты по результатам бук-билдинга установлена по верхней границе прогнозного диапазона, на уровне 12% годовых.

### **Красноярский край 3 ноября начнет размещение 11-го облигационного займа на 4,25 млрд руб**

Размещение пройдет в форме конкурса по определению ставки купона на срок до погашения. Срок обращения выпуска составит 4 года с ежеквартальной выплатой купонного дохода и амортизацией основной суммы долга в размере 5% от номинала в дату выплаты 15-го купона. Генеральный агент выпуска: ВТБ Капитал.

**ЦБ зарегистрировал субординированные облигации Сбербанка объемом 18,5 млрд руб**

Срок обращения бумаг составит 10 лет и 2 месяца. Размещение пройдет по закрытой подписке. По выпуску предусмотрена возможность досрочного погашения облигаций по усмотрению эмитента. Облигации размещаются в пользу ООО Управляющая компания "Пенсионные накопления" Доверительный Управляющий средствами пенсионных накоплений для финансирования накопительной пенсии НПФ Сбербанка

*Екатерина Леонова, Старший аналитик (+7 495) 974-2515 доб. 8523*

**ДИНАМИКА РОССИЙСКИХ ОБЛИГАЦИЙ**
**Илл. 7: Динамика российских суверенных и субфедеральных еврооблигаций**

	Дата погаш-я	Дюра-ция, лет	Дата ближ. купона	Ставка купона	Цена закрытия	Изменение	Доход-сть к оферте/погаш-ю	Текущ дох-сть	Спред по дю-рации	Изм. спреда	М.Дюра ция	Объем выпуска млн	Валюта	Рейтинги S&P/Moodys/Fitch		
<b>Суверенные</b>																
Россия-17	04.04.2017	1,41	04.04.16	3,25%	101,04	-0,02%	2,51%	3,22%	188	1,9	1,39	2 000	USD	BB+/	Ba1	/ BBB-
Россия-18	24.07.2018	2,42	24.01.16	11,00%	120,09	-0,11%	3,27%	9,16%	264	4,7	2,38	3 466	USD	BB+/	Ba1	/ BBB-
Россия-19	16.01.2019	3,05	16.01.16	3,50%	101,14	-0,04%	3,12%	3,46%	220	2,7	3,00	1 500	USD	BB+/	Ba1	/ BBB-
Россия-20	29.04.2020	4,01	29.10.15	5,00%	105,52	-0,09%	3,66%	4,74%	245	4,2	3,94	3 500	USD	BB+/	Ba1	/ BBB-
Россия-22	04.04.2022	5,66	04.04.16	4,50%	102,68	-0,12%	4,02%	4,38%	263	4,1	5,54	2 000	USD	BB+/	Ba1	/ BBB-
Россия-23	16.09.2023	6,63	16.03.16	4,88%	103,80	-0,16%	4,30%	4,70%	253	4,8	6,49	3 000	USD	BB+/	Ba1	/ BBB-
Россия-28	24.06.2028	7,72	24.12.15	12,75%	164,88	-0,13%	5,55%	7,73%	378	4,0	7,51	2 500	USD	BB+/	Ba1	/ BBB-
Россия-30	31.03.2030	4,46	31.03.16	7,50%	118,93	-0,07%	3,27%	6,31%	122	4,5	4,32	126 248	USD	BB+/	Ba1	/ BBB-
Россия-42	04.04.2042	13,98	04.04.16	5,63%	99,53	-0,09%	5,66%	5,65%	360	3,7	13,60	3 000	USD	BB+/	Ba1	/ BBB-
Россия-43	16.09.2043	14,10	16.03.16	5,88%	102,38	-0,22%	5,70%	5,74%	365	4,6	13,71	1 500	USD	BB+/	Ba1	/ BBB-
Россия-18руб	10.03.2018	2,18	10.03.16	7,85%	95,56	0,10%	9,99%	8,21%	--	--	2,08	90 000	RUB	BBB-/	Ba1	/ BBB-
Россия-20eur	16.09.2020	4,55	16.09.16	3,63%	102,31	0,02%	3,11%	3,54%	--	--	4,42	750	EUR	BB+/	Ba1	/ BBB-
Москва-16	20.10.2016	0,98	20.10.16	5,06%	103,11	-0,14%	1,84%	4,91%	--	--	--	407	EUR	BB+/	Ba1	/ BBB-

Источник: Bloomberg, Отдел исследований Альфа-Банка

**Илл. 8: Динамика российских банковских еврооблигаций**

	Дата погаш-я	Дюра-ция, лет	Дата ближ. купона	Ставка купона	Цена закрытия	Изменение	Доход-сть к оферте/погаш-ю	Текущ дох-сть	Спред по дю-рации	Изм. спреда	Сред к сувер. евро-облиг.	Объем выпуска млн	Валюта	Рейтинги S&P/Moodys/Fitch			
Альфа-17Е	10.06.2017	1,57	10.06.16	5,50%	101,27	-0,07%	4,65%	5,43%	--	--	--	350	EUR	B+	/	BB	
Альфа17*	22.02.2017	1,27	22.02.16	6,30%	101,72	0,37%	4,93%	6,19%	430	-0,6	242	300	USD	B+	/	B1 / BB	
Альфа-17-2	25.09.2017	1,80	25.03.16	7,88%	105,89	-0,12%	4,62%	7,44%	399	6,9	211	1 000	USD	BB	/	Ba2 / BB+	
Альфа-19*	26.09.2019	3,45	26.03.16	7,50%	101,45	-0,04%	7,07%	7,39%	586	3,2	394	750	USD	B+	/	B1 / BB	
Альфа-21	28.04.2021	4,43	28.10.15	7,75%	103,11	-0,02%	7,06%	7,52%	567	2,4	379	1 000	USD	BB	/	Ba2 / BB+	
Альфа-25с	18.02.2025	3,58	18.02.16	9,50%	100,83	0,09%	9,36%	9,42%	815	0,5	570	250	USD	/	B2u	/	BB
Банк Москвы-15*	25.11.2015	0,08	25.11.15	5,97%	100,00	0,00%	5,82%	5,97%	519	0,7	331	300	USD	/	B1	/	WD
Банк Москвы-17*	10.05.2017	1,45	10.11.15	6,02%	99,58	0,10%	6,31%	6,05%	568	-5,9	380	400	USD	/	B1	/	WD
Банк СПб-18*	24.10.2018	2,62	24.04.16	11,00%	98,00	0,00%	11,81%	11,22%	1089	1,4	854	101	USD	/	B2	/	WD
Внешпромбанк-16	14.11.2016	0,98	14.11.15	9,00%	94,42	0,00%	14,94%	9,53%	1431	2,4	1243	225	USD	B+	/	B2 /	
ВостЭкспресс-19с	29.05.2019	2,77	29.11.15	12,00%	78,88	0,56%	20,59%	15,21%	1967	-18,9	1747	125	USD	/	NR	/	/
ВТБ-16Е	15.02.2016	0,30	15.02.16	4,25%	100,59	-0,06%	2,20%	4,23%	--	--	--	193	EUR	BB+	/	Ba1 / WD	
ВТБ-17	12.04.2017	1,42	12.04.16	6,00%	103,23	-0,09%	3,70%	5,81%	307	6,6	119	1 724	USD	/	Ba1	/	WD
ВТБ-18*	29.05.2018	2,36	29.11.15	6,88%	105,39	0,03%	4,64%	6,52%	401	-0,8	137	1 325	USD	BB+	/	Ba1 / WD	
ВТБ-18-2	22.02.2018	2,17	22.02.16	6,32%	104,10	-0,04%	4,43%	6,07%	380	2,5	116	590	USD	BB+	/	Ba1 / WD	
ВТБ-22*	17.10.2022	5,60	17.04.16	6,95%	95,77	-0,04%	7,75%	7,26%	636	2,8	372	1 471	USD	BB-	/	Ba3 / WD	
ВТБ-35	30.06.2035	11,31	31.12.15	6,25%	99,00	0,20%	6,34%	6,31%	428	1,3	68	23	USD	BB+	/	Ba1 / WD	
ВЭБ-17	22.11.2017	1,94	22.11.15	5,45%	101,43	-0,07%	4,72%	5,37%	408	4,5	144	600	USD	BB+	/	BBB-	
ВЭБ-17-2	13.02.2017	1,26	13.02.16	5,38%	101,35	-0,05%	4,29%	5,30%	366	4,9	178	750	USD	BB+	/	BBB-	
ВЭБ-18Е	21.02.2018	2,23	21.02.16	3,04%	97,71	0,07%	4,08%	3,11%	--	--	--	1 000	EUR	BB+	/	BBB-	
ВЭБ-18	21.11.2018	2,85	21.11.15	4,22%	97,44	-0,02%	5,14%	4,34%	421	2,0	201	850	USD	BB+	/	BBB-	
ВЭБ-20	09.07.2020	4,02	09.01.16	6,90%	102,38	0,08%	6,31%	6,74%	509	0,0	265	1 600	USD	BB+	/	BBB-	
ВЭБ-22	05.07.2022	5,48	05.01.16	6,03%	96,95	0,07%	6,59%	6,21%	521	0,6	257	1 000	USD	BB+	/	BBB-	
ВЭБ-23Е	21.02.2023	6,25	21.02.16	4,03%	91,38	0,05%	5,49%	4,41%	--	--	--	500	EUR	BB+	/	BBB-	
ВЭБ-23	21.11.2023	6,31	21.11.15	5,94%	95,73	0,04%	6,63%	6,21%	486	1,7	233	1 150	USD	BB+	/	BBB-	
ВЭБ-25	22.11.2025	7,21	22.11.15	6,80%	98,35	0,01%	7,03%	6,91%	526	2,2	148	1 000	USD	BB+	/	BBB-	
ВЭБ-Лизинг-16	27.05.2016	0,57	27.11.15	5,13%	100,52	-0,05%	4,20%	5,10%	357	9,2	169	400	USD	BB+	/	BBB-	
ГПБ-17	17.05.2017	1,48	17.11.15	5,63%	101,99	-0,02%	4,29%	5,52%	366	2,1	178	1 000	USD	BB+	/	Ba2 / BB+	
ГПБ-18с	21.11.2018	2,78	21.11.15	5,75%	97,88	0,38%	6,52%	5,87%	560	-12,5	340	63	USD	/	/	/	
ГПБ-18Е	30.10.2018	2,78	30.10.15	3,98%	97,55	-0,01%	4,88%	4,08%	--	--	--	1 000	EUR	BB+	/	Ba2 / BB+	
ГПБ-19*	03.05.2019	3,06	03.11.15	7,25%	101,59	0,36%	6,73%	7,14%	581	-10,5	361	500	USD	BB-	/	B2 / BB	
ГПБ-19	05.09.2019	3,53	05.03.16	4,96%	97,31	0,33%	5,74%	5,10%	453	-7,4	209	750	USD	BB+	/	BB+	
ГПБ-23с	28.12.2023	5,97	28.12.15	7,50%	90,08	-0,02%	9,25%	8,32%	748	2,7	523	750	USD	/	NR	/	B+
ЕАБР-20	26.09.2020	4,40	26.03.16	5,00%	100,26	0,03%	4,94%	4,99%	355	1,3	167	500	USD	BBB-	/	Baa1 /	
ЕАБР-22	20.09.2022	5,91	20.03.16	4,77%	97,23	0,00%	5,25%	4,90%	348	2,4	123	500	USD	BBB-	/	Baa1 / WD	
КрЕврБанк-19*	15.11.2019	3,39	15.11.15	8,50%	101,07	-0,99%	8,18%	8,41%	697	31,4	506	250	USD	/	B2	/	B+
МКБ-18	01.02.2018	2,08	01.02.16	7,70%	100,83	0,16%	7,29%	7,64%	666	-7,0	401	500	USD	BB-	/	B1 / BB	
МКБ-18с	13.11.2018	2,62	13.11.15	8,70%	92,93	0,09%	11,52%	9,36%	1059	-1,8	824	500	USD	/	NR	/	BB-
НОМОС-18	25.04.2018	2,33	25.04.16	7,25%	100,58	0,04%	6,99%	7,21%	636	-0,9	372	500	USD	/	Ba3	/	WD
НОМОС-19*	26.04.2019	3,04	26.04.16	10,00%	102,28	0,43%	9,22%	9,78%	830	-13,5	610	500	USD	/	B2	/	WD
ПромсвязьБ-16*	08.07.2016	0,67	08.01.16	11,25%	104,12	-0,02%	5,14%	10,81%	451	0,8	263	165	USD	/	B2	/	WD

ПромсвязьБ-17	25.04.2017	1,44	25.04.16	8,50%	103,67	0,07%	5,90%	8,20%	526	-4,7	339	294 USD	/	B1	/	WD
ПромсвязьБ-19*	06.11.2019	3,24	06.11.15	10,20%	99,92	-0,02%	10,22%	10,21%	930	1,9	710	284 USD	/	B2	/	WD
ПромсвязьБ-21с	17.03.2021	4,10	17.03.16	10,50%	87,00	0,13%	14,01%	12,07%	1280	-1,1	1035	100 USD	/	/	/	/
РенКап-16	21.04.2016	0,48	21.04.16	11,00%	99,00	0,00%	13,18%	11,11%	1255	1,4	1067	126 USD	B-	WR	/	B-
РенКред-16	31.05.2016	0,57	30.11.15	7,75%	98,26	0,01%	10,84%	7,89%	1021	1,2	833	150 USD	B-	B3	/	WD
РСХБ-17	15.05.2017	1,46	15.11.15	6,30%	102,47	-0,04%	4,63%	6,15%	400	3,2	212	584 USD	/	Ba2	/	BB+
РСХБ-17-2	27.12.2017	2,04	27.12.15	5,30%	101,23	0,00%	4,69%	5,23%	406	0,6	142	1 300 USD	/	Ba2	/	BB+
РСХБ-18	29.05.2018	2,33	29.11.15	7,75%	106,91	0,01%	4,88%	7,25%	424	0,2	160	980 USD	/	Ba2	/	BB+
РСХБ-21*	03.06.2021	0,59	03.12.15	6,00%	93,99	0,64%	7,33%	6,38%	669	-12,8	482	800 USD	/	B2	/	BB
РСХБ-23с	16.10.2023	5,86	16.04.16	8,50%	94,06	0,47%	9,58%	9,04%	781	-6,0	556	500 USD	/	NR	/	/
Русский Стандарт-15*	16.12.2015	0,14	16.12.15	7,73%	90,50	-1,63%	83,08%	8,54%	8245	1416,6	8057	188 USD	C	Caa3 /*-	/	/
Русский Стандарт-16*	01.12.2016	1,03	01.12.15	7,56%	73,50	3,88%	39,63%	10,29%	3900	-420,3	3712	188 USD	C	Caa3 /*-	/	/
Русский Стандарт-17	11.07.2017	1,56	11.01.16	9,25%	86,44	-1,69%	18,88%	10,70%	1825	117,1	1637	38 USD	CCC-	Caa2 /*-	/	WD
Русский Стандарт-20с	10.04.2020	2,70	10.04.16	13,00%	33,68	0,00%	53,13%	38,60%	5220	2,5	4985	350 USD	C	Caa3 /*-	/	WD
Сбербанк-17	24.03.2017	1,37	24.03.16	5,40%	102,32	0,01%	3,70%	5,28%	306	-0,1	119	1 250 USD	/	Ba1	/	BBB-
Сбербанк-17-2	07.02.2017	1,24	07.02.16	4,95%	101,66	0,00%	3,61%	4,87%	298	0,1	110	1 300 USD	/	Ba1	/	BBB-
Сбербанк-19	28.06.2019	3,34	28.12.15	5,18%	101,05	0,01%	4,86%	5,13%	394	1,0	174	1 000 USD	/	Ba1	/	BBB-
Сбербанк-22	07.02.2022	5,25	07.02.16	6,13%	102,24	-0,01%	5,69%	5,99%	430	2,2	167	1 500 USD	/	Ba1	/	BBB-
Сбербанк-22-2*	29.10.2022	5,77	29.10.15	5,13%	93,57	0,26%	6,27%	5,48%	451	-2,1	225	2 000 USD	/	Ba2	/	BB+
Сбербанк-23с	23.05.2023	6,08	23.11.15	5,25%	86,70	-0,11%	7,59%	6,06%	582	4,3	357	1 000 USD	/	/	/	BB+
Сбербанк-24с	26.02.2024	3,05	26.02.16	5,50%	88,58	-0,11%	7,36%	6,21%	643	3,0	423	1 000 USD	/	/	/	BB+
ТКС-18*	06.06.2020	2,17	06.12.15	14,00%	103,28	0,10%	12,47%	13,56%	1184	-4,1	920	200 USD	/	B3	/	B
ХКФ-20*	24.04.2020	2,27	24.04.16	9,38%	90,56	0,02%	13,99%	10,35%	1336	0,3	1072	229 USD	/	B3	/	B
ХКФ-21с	19.04.2021	4,20	19.04.16	10,50%	87,70	0,40%	13,77%	11,97%	1256	-7,9	1011	200 USD	/	NR	/	B

Источник: Bloomberg, Отдел исследований Альфа-Банка

\* - Доходность и дюрация рассчитываются к дате исполнения опциона на покупку, с-субординированные выпуски (по новым правилам)

### Илл. 9: Динамика российских корпоративных еврооблигаций в разбивке по секторам

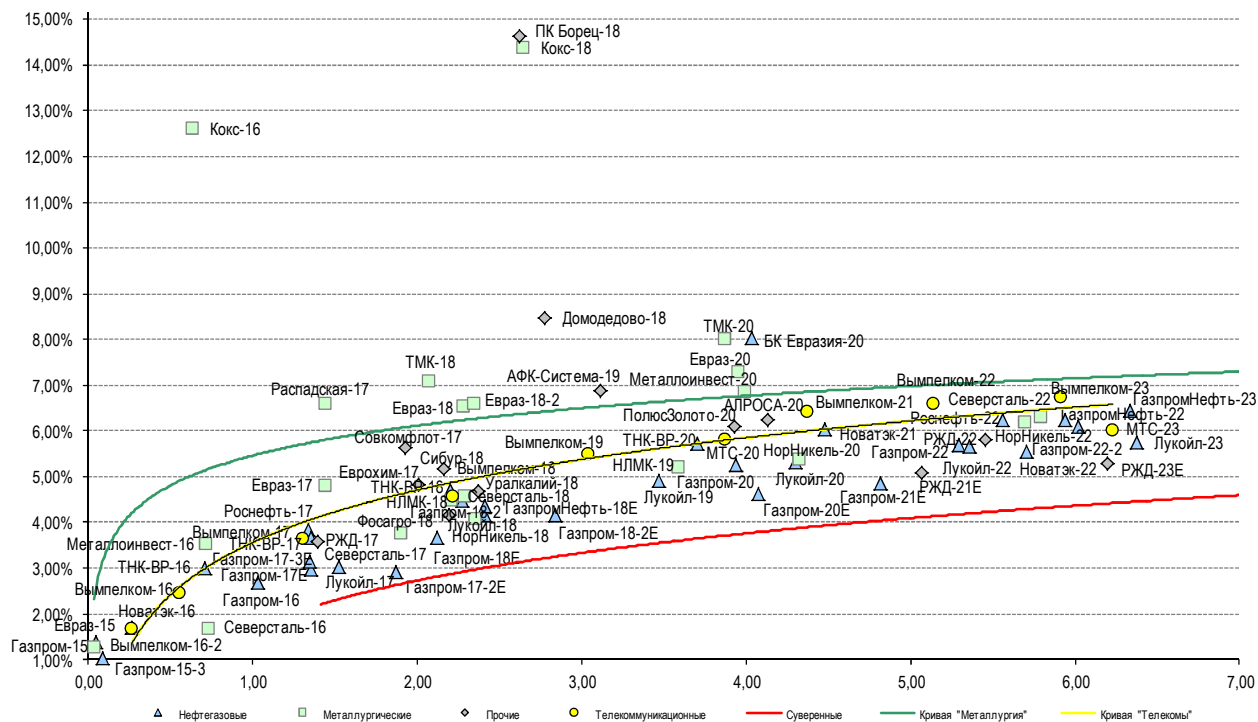
	Дата погаш-я	Дюра-ция, лет	Дата ближ. купона	Ставка купона	Цена закрыт-ия	Изме-нение	Доход-сть к оферте/погаш-ю	Текущ-доход-сть	Сред по дю-рации	Изм. спред	Сред к сувер. евро-облиг.	Объем выпуска млн	Валюта	Рейтинги S&P/Moodys/ Fitch	
<b>Нефтегазовые</b>															
БК Евразия-20	17.04.2020	4,04	17.04.16	4,88%	88,34	-0,01%	8,03%	5,52%	682	2,6	437	600 USD	BB+ /*- /	/BB /*-	
Газпром-15	12.11.2015	0,04	12.11.15	4,30%	100,12	-0,00%	1,37%	4,29%	74	-10,4	-114	700 USD	BB+ /	Ba1 /BBB-	
Газпром-15-3	29.11.2015	0,09	29.11.15	5,09%	100,36	-0,00%	1,03%	5,07%	40	-9,0	-148	1 000 USD	BB+ /	Ba1 /BBB-	
Газпром-16	22.11.2016	1,03	22.11.15	6,21%	103,70	0,05%	2,67%	5,99%	204	-4,6	16	1 350 USD	BB+ /	Ba1 /BBB-	
Газпром-17Е	22.03.2017	1,35	22.03.16	5,14%	102,89	-0,02%	2,99%	4,99%	--	--	--	500 EUR	BB+ /	Ba1 /BBB-	
Газпром-17-2Е	02.11.2017	1,87	02.11.15	5,44%	104,87	0,09%	2,92%	5,19%	--	--	--	500 EUR	BB+ /	Ba1 /BBB-	
Газпром-17-3Е	15.03.2017	1,35	15.03.16	3,76%	100,80	-0,01%	3,15%	3,73%	--	--	--	1 400 EUR	BB+ /	Ba1 /BBB-	
Газпром-18Е	13.02.2018	2,12	13.02.16	6,61%	106,31	0,15%	3,67%	6,21%	--	--	--	1 200 EUR	BB+ /	Ba1 /BBB-	
Газпром-18-2Е	15.10.2018	2,84	15.10.16	4,63%	101,28	0,01%	4,16%	4,57%	--	--	--	1 000 EUR	/	Ba1 /BBB-	
Газпром-18-2	11.04.2018	2,28	11.04.16	8,15%	108,42	-0,08%	4,49%	7,51%	386	3,9	121	1 100 USD	BB+ /	Ba1 /BBB-	
Газпром-20	06.02.2020	3,94	06.02.16	3,85%	94,63	-0,10%	5,27%	4,07%	406	4,8	161	800 USD	BB+ /	Ba1 /BBB-	
Газпром-20Е	20.03.2020	4,07	20.03.16	3,39%	95,19	0,07%	4,62%	3,56%	--	--	--	1 000 EUR	BB+ /	Ba1 /BBB-	
Газпром-21Е	26.02.2021	4,81	26.02.16	3,60%	94,21	-0,08%	4,86%	3,82%	--	--	--	750 EUR	BB+ /	Ba1 /BBB-	
Газпром-22	07.03.2022	5,29	07.03.16	6,51%	104,33	-0,25%	5,69%	6,24%	430	6,8	166	1 300 USD	BB+ /	Ba1 /BBB-	
Газпром-22-2	19.07.2022	5,71	19.01.16	4,95%	96,67	-0,18%	5,55%	5,12%	378	5,7	153	1 000 USD	BB+ /	Ba1 /BBB-	
Газпром-25Е	21.03.2025	7,66	21.03.16	4,36%	95,34	-0,09%	4,99%	4,58%	--	--	--	500 EUR	BB+ /	Ba1 /BBB-	
Газпром-28	06.02.2028	9,00	06.02.16	4,95%	87,72	-0,27%	6,41%	5,64%	435	6,1	86	900 USD	BB+ /	Ba1 /BBB-	
Газпром-34	28.04.2034	9,74	28.10.15	8,63%	113,82	-0,25%	7,26%	7,58%	520	5,6	171	1 200 USD	BB+ /	Ba1 /BBB-	
Газпром-37	16.08.2037	11,17	16.02.16	7,29%	101,73	-0,18%	7,13%	7,16%	507	4,7	147	1 250 USD	BB+ /	Ba1 /BBB-	
ГазпромНефть-18Е	26.04.2018	2,41	26.04.16	2,93%	97,14	0,02%	4,16%	3,02%	--	--	--	750 EUR	BB+ /	Ba1 /BBB-	
ГазпромНефть-22	19.09.2022	5,94	19.03.16	4,38%	89,73	-0,12%	6,23%	4,88%	446	4,5	221	1 500 USD	BB+ /	Ba1 /BBB-	
ГазпромНефть-23	27.11.2023	6,33	27.11.15	6,00%	97,18	-0,06%	6,45%	6,17%	468	3,5	215	1 500 USD	BB+ /	Ba1 /BBB-	
Лукойл-17	07.06.2017	1,52	07.12.15	3,36%	105,19	0,03%	3,03%	6,04%	240	-1,7	52	500 USD	BBB- /	Ba1 /BBB-	
Лукойл-18	24.04.2018	2,41	24.04.16	3,42%	97,78	-0,03%	4,37%	3,49%	373	2,3	109	1 500 USD	BBB- /	Ba1 /BBB-	
Лукойл-19	05.11.2019	3,47	05.11.15	7,25%	108,41	-0,06%	4,92%	6,69%	371	3,7	180	600 USD	BBB- /	Ba1 /BBB-	
Лукойл-20	09.11.2020	4,30	09.11.15	6,13%	103,51	-0,08%	5,32%	5,92%	393	3,9	205	1 000 USD	BBB- /	Ba1 /BBB-	
Лукойл-22	07.06.2022	5,36	07.12.15	6,66%	105,32	-0,06%	5,68%	6,32%	429	3,1	166	500 USD	BBB- /	Ba1 /BBB-	
Лукойл-23	24.04.2023	6,38	24.04.16	4,56%	92,82	-0,05%	5,76%	4,92%	399	3,3	146	1 500 USD	BBB- /	Ba1 /BBB-	
НК Альянс-20	04.05.2020	3,50	04.11.15	7,00%	55,80	1,39%	23,34%	12,55%	2213	-38,5	2022	500 USD	NR	/	WD
Новатэк-16	03.02.2016	0,27	03.02.16	5,33%	100,96	0,00%	1,71%	5,28%	108	-3,6	-80	600 USD	BB+ /	Ba1 /BBB-	
Новатэк-21	03.02.2021	4,48	03.02.16	6,60%	102,56	-0,03%	6,03%	6,44%	464	2,5	275	650 USD	BB+ /	Ba1 /BBB-	
Новатэк-22	13.12.2022	6,02	13.12.15	4,42%	90,38	-0,01%	6,11%	4,89%	434	2,6	208	1 000 USD	BB+ /	Ba1 /BBB-	
Роснефть-17	06.03.2017	1,34	06.03.16	3,15%	99,08	-0,00%	3,85%	3,18%	321	1,0	134	1 000 USD	BB+ /	Ba1 /WD	
Роснефть-22	06.03.2022	5,56	06.03.16	4,20%	89,43	-0,17%	6,24%	4,70%	485	5,2	221	2 000 USD	BB+ /	Ba1 /WD	
ТНК-ВР-16	18.07.2016	0,71	18.01.16	7,50%	103,19	-0,06%	3,01%	7,27%	238	8,0	50	1 000 USD	BB+ /	Ba1 /WD	
ТНК-ВР-17	20.03.2017	1,35	20.03.16	6,63%	104,00	0,01%	3,66%	6,37%	303	-0,8	115	800 USD	BB+ /	Ba1 /WD	
ТНК-ВР-18	13.03.2018	2,20	13.03.16	7,88%	107,01	0,00%	4,72%	7,36%	409	0,3	144	1 100 USD	BB+ /	Ba1 /WD	
ТНК-ВР-20	02.02.2020	3,70	02.02.16	7,25%	105,71	0,05%	5,72%	6,86%	451	0,5	206	500 USD	BB+ /	Ba1 /WD	
<b>Металлургические</b>															

Евраз-15	10.11.2015	0,04	10.11.15	8,25%	100,25	0,00%	1,27%	8,23%	64	-49,2	-123	123 USD	BB- /	B1	/BB-
Евраз-17	24.04.2017	1,44	24.04.16	7,40%	103,70	0,02%	4,80%	7,14%	417	-0,8	229	600 USD	BB- /	B1	/BB-
Евраз-18	24.04.2018	2,28	24.04.16	9,50%	106,73	0,01%	6,53%	8,90%	590	0,2	325	509 USD	BB- /	B1	/BB-
Евраз-18-2	27.04.2018	2,34	27.04.16	6,75%	100,36	-0,10%	6,59%	6,73%	596	5,3	332	850 USD	BB- /	B1	/BB-
Евраз-20	22.04.2020	3,95	22.04.16	6,50%	97,06	-0,21%	7,28%	6,70%	607	7,5	362	1 000 USD	BB- /		/BB-
Кокс-16	23.06.2016	0,64	23.12.15	7,75%	97,00	-0,00%	12,62%	7,99%	1199	3,0	1011	199 USD	B- /	B3	/B
Кокс-18	28.12.2018	2,65	28.12.15	10,75%	90,98	-0,16%	14,38%	11,82%	1345	7,8	1110	136 USD	/	B3	/B
Металлоинвест-16	21.07.2016	0,72	21.01.16	6,50%	102,13	-0,04%	3,53%	6,36%	289	5,6	102	750 USD	/	Ba2	/BB
Металлоинвест-20	17.04.2020	4,00	17.04.16	5,63%	95,37	-0,08%	6,84%	5,90%	563	4,3	318	1 000 USD	BB /	Ba2	/BB
НЛМК-18	19.02.2018	2,20	19.02.16	4,45%	99,94	0,08%	4,48%	4,45%	385	-2,7	120	708 USD	BB+ /	Ba1	/BBB-
НЛМК-19	26.09.2019	3,59	26.03.16	4,95%	99,12	0,03%	5,20%	4,99%	399	1,2	154	471 USD	BB+ /	Ba1	/BBB-
НорНикель-18	30.04.2018	2,35	31.10.15	4,38%	100,69	-0,02%	4,08%	4,34%	345	1,5	81	750 USD	BBB- /	Ba1	/BBB-
НорНикель-20	28.10.2020	4,32	28.10.15	5,55%	100,73	-0,02%	5,38%	5,51%	399	2,5	211	1 000 USD	BBB- /	Ba1	/BBB-
НорНикель-22	14.10.2022	5,69	14.04.16	6,63%	102,42	0,06%	6,19%	6,47%	442	1,3	217	1 000 USD	BBB- /	Ba1	/BBB-
Распадская-17	27.04.2017	1,45	27.04.16	7,75%	101,63	0,14%	6,59%	7,63%	596	-9,6	408	400 USD	/	B2	/B+
Северсталь-16	26.07.2016	0,73	26.01.16	6,25%	103,39	-0,02%	1,67%	6,05%	103	1,5	-84	247 USD	BB+ /	Ba1	/BB+
Северсталь-17	25.10.2017	1,90	25.04.16	6,70%	105,59	-0,01%	3,77%	6,35%	314	1,2	126	563 USD	BB+ /	Ba1	/BB+
Северсталь-18	19.03.2018	2,29	19.03.16	4,45%	99,75	0,02%	4,56%	4,46%	393	-0,2	129	576 USD	BB+ /	NR	/BB+
Северсталь-22	17.10.2022	5,79	17.04.16	5,90%	97,74	-0,00%	6,30%	6,04%	454	2,5	228	697 USD	BB+ /	Ba1	/BB+
ТМК-18	27.01.2018	2,07	27.01.16	7,75%	101,37	0,03%	7,07%	7,65%	644	-0,8	380	500 USD	B+ /	B1	/
ТМК-20	03.04.2020	3,87	03.04.16	6,75%	95,36	0,14%	8,01%	7,08%	680	-1,6	435	500 USD	B+ /	B1	/
<b>Телекоммуникационные</b>															
МТС-20	22.06.2020	3,87	22.12.15	8,63%	111,30	0,03%	5,82%	7,75%	460	1,1	216	750 USD	BB+ /	Ba1	/BB+
МТС-23	30.05.2023	6,23	30.11.15	5,00%	93,84	0,08%	6,02%	5,33%	425	1,2	172	500 USD	BB+ /	Ba1	/BB+
Вымпелком-16	23.05.2016	0,55	23.11.15	8,25%	103,27	0,01%	2,45%	7,99%	182	-3,7	-6	266 USD	BB /	Ba3	/
Вымпелком-16-2	02.02.2016	0,26	02.02.16	6,49%	101,26	0,01%	1,66%	6,41%	103	-7,4	-85	264 USD	BB /	Ba3	/
Вымпелком-17	01.03.2017	1,30	01.03.16	6,25%	103,41	0,02%	3,63%	6,05%	299	-1,1	112	349 USD	BB /	Ba3	/
Вымпелком-18	30.04.2018	2,22	31.10.15	9,13%	110,73	0,08%	4,55%	8,24%	392	-3,2	128	499 USD	BB /	Ba3	/
Вымпелком-19	13.02.2019	3,04	13.02.16	5,20%	99,15	0,03%	5,48%	5,24%	456	0,2	236	571 USD	BB /	Ba3	/
Вымпелком-21	02.02.2021	4,38	02.02.16	7,75%	105,83	0,19%	6,42%	7,32%	503	-2,5	315	651 USD	BB /	Ba3	/
Вымпелком-22	01.03.2022	5,14	01.03.16	7,50%	104,65	0,14%	6,59%	7,17%	520	-0,8	257	1 280 USD	BB /	Ba3	/
Вымпелком-23	13.02.2023	5,91	13.02.16	5,95%	95,50	0,04%	6,74%	6,23%	497	1,8	272	983 USD	BB /	Ba3	/
<b>Прочие</b>															
АПРОСА-20	03.11.2020	4,13	03.11.15	7,75%	106,38	0,03%	6,25%	7,29%	504	1,3	259	1 000 USD	BB- /	Ba2	/BB
АФК-Система-19	17.05.2019	3,12	17.11.15	6,95%	100,20	0,05%	6,89%	6,94%	596	-0,3	376	500 USD	BB /		/BB-
ПК Борец-18	26.09.2018	2,62	26.03.16	7,63%	83,80	-0,25%	14,64%	9,10%	1372	12,1	1137	413 USD	BB- /	B1	/
ДВМП-18	02.05.2018	2,14	02.11.15	8,00%	62,50	0,18%	30,39%	12,80%	2975	-5,9	2711	421 USD	B- /		/B-
ДВМП-20	02.05.2020	3,36	02.11.15	8,75%	61,43	-0,04%	22,90%	14,24%	2197	3,3	1978	234 USD	B- /		/B-
Домодедово-18	26.11.2018	2,78	26.11.15	6,00%	93,39	0,02%	8,48%	6,42%	756	0,7	536	300 USD	BB+ /		/BB+
Еврохим-17	12.12.2017	2,00	12.12.15	5,13%	100,59	0,00%	4,83%	5,09%	420	0,8	155	750 USD	BB /		/BB BBB-
ПолусЗолото-20	29.04.2020	3,93	29.10.15	5,63%	98,14	-0,01%	6,10%	5,73%	489	2,3	245	750 USD	BB+ /		/I*-
РЖД-17	03.04.2017	1,39	03.04.16	5,74%	103,00	0,01%	3,57%	5,57%	294	-0,2	106	1 500 USD	BB+ /	Ba1	/BBB-
РЖД-21E	20.05.2021	5,07	20.05.16	3,37%	91,90	0,08%	5,08%	3,67%	--	--	--	1 000 EUR	BB+ /	Ba1	/BBB-
РЖД-22	05.04.2022	5,46	05.04.16	5,70%	99,43	0,20%	5,81%	5,73%	442	-1,8	178	1 400 USD	BB+ /	Ba1	/BBB-
РЖД-23E	06.03.2023	6,20	06.03.16	4,60%	95,88	0,13%	5,29%	4,80%	--	--	--	500 EUR	BB+ /	Ba1	/BBB-
Сибур-18	31.01.2018	2,16	31.01.16	3,91%	97,36	-0,04%	5,16%	4,02%	453	2,9	189	1 000 USD	/	Ba1	/BB+
Совкомфлот-17	27.10.2017	1,92	27.04.16	5,38%	99,54	0,01%	5,62%	5,40%	499	0,5	235	800 USD	/	B1	/BB-
Уралкалий-18	30.04.2018	2,37	31.10.15	3,72%	97,74	-0,17%	4,69%	3,81%	406	7,9	142	582 USD	/	Ba2	/BB-
Фосагро-18	13.02.2018	2,19	13.02.16	4,20%	100,08	0,02%	4,17%	4,20%	353	-0,3	89	500 USD	/	Ba1	/BB+

Источник: Bloomberg, Отдел исследований Альфа-Банка



Илл. 11: Доходность российских корпоративных еврооблигаций



Источник: Bloomberg

## Информация

<b>Альфа-Банк (Москва)</b>	Россия, Москва, 107078, пр-т Академика Сахарова, 12 Саймон Вайн, Со-руководитель Блока Корпоративно-Инвестиционный Банк (+7 495) 745-7896
<b>Управление долговых ценных бумаг с фиксированным доходом</b>	Михаил Грачев, Управляющий директор, Начальник Управления долговых ценных бумаг с фиксированным доходом (7 495) 785-74 04
<b>Торговые операции</b>	Сергей Осмачек, вице-президент по торговым операциям (7 495) 783 51 02 Ольга Паркина, вице-президент по продажам (7 495) 785-74 09 Андрей Мазкун, менеджер по продажам (7 499) 681-27 85 Владислав Корзан, директор по операциям финансирования (7 495) 783-51 03 Егор Романченко, вице-президент по операциям финансирования (7 495) 786-48 97
<b>Аналитическая поддержка</b>	Екатерина Леонова, вице-президент, долговой аналитик (7 495) 974-25 15 (доб. 8523) Александр Курбат, кредитный аналитик (7 495) 780-63 78
<b>Долговой рынок капитала</b>	Дэвид Мэтлок, директор- начальник отдела (7 495) 783-50 29

© Альфа-Банк, 2015 г. Все права защищены. Генеральная лицензия ЦБ РФ № 1326 от 29.01.1998 г.

Настоящий отчет и содержащаяся в нем информация являются исключительной собственностью Альфа-Банка. Несанкционированное копирование, воспроизводство и распространение настоящего материала, частично или полностью, в отсутствие разрешения Альфа-Банка в письменной форме строго запрещено.

Данный материал предназначен ОАО «Альфа-Банк» (далее – «Альфа-Банк») для распространения в Российской Федерации. Он не предназначен для распространения среди частных инвесторов. Несмотря на то, что приведенная в данном материале информация получена из источников, которые, по мнению Альфа-Банка, являются надежными, Альфа-Банк, его руководящие и прочие сотрудники не делают заявлений и не дают заверений ни в прямой, ни в косвенной форме, относительно своей ответственности за точность, полноту такой информации и отсутствие в данном материале каких-либо важных сведений. Любая информация и любые суждения, приведенные в данном материале, могут быть изменены без предупреждения. Альфа-Банк не дает заверений и не заявляет, что упомянутые в данном материале ценные бумаги и/или суждения предназначены для всех его получателей. Данный материал и содержащиеся в нем сведения носят исключительно информативный характер и не могут рассматриваться ни как приглашение или побуждение сделать оферту, ни как просьба купить или продать ценные бумаги или другие финансовые инструменты, или осуществить какую-либо иную инвестиционную деятельность. Альфа-Банк и связанные с ним компании, руководящие сотрудники и прочие сотрудники всех этих структур, в т.ч. лица, участвующие в подготовке и издании данного материала, могут иметь отношения с маркет-мейкерами, а иногда и выступать в качестве таковых, а также в качестве консультантов, брокеров или представителей коммерческого или инвестиционного банка в отношении ценных бумаг, финансовых инструментов или компаний, упомянутых в данном материале, либо входить в органы управления таких компаний. Ценные бумаги с номиналом в иностранной валюте подвержены колебаниям валютного курса, которые могут привести к снижению их стоимости, цены или дохода от вложений в них. Кроме того, инвесторы, вкладывающие средства в ценные бумаги типа АДР, стоимость которых изменяется в зависимости от курса иностранных валют, принимают на себя валютный риск. Инвестиции в России и в российские ценные бумаги сопряжены со значительным риском, поэтому инвесторы, прежде чем вкладывать средства в такие бумаги, должны провести собственное исследование и изучить экономические и финансовые показатели самостоятельно. Инвесторы должны обсудить со своими финансовыми консультантами риски, связанные с таким приобретением. Альфа-Банк и их дочерние компании могут публиковать данный материал в других странах. Поскольку распространение данной публикации на территории других государств может быть ограничено законом, лица, в чьем распоряжении окажется данный материал, должны быть информированы о таких ограничениях и соблюдать их. Любые случаи несоблюдения указанных ограничений могут рассматриваться как нарушение закона о ценных бумагах и других соответствующих законов, действующих в той или иной стране. **Примечание, касающееся законодательства США о ценных бумагах:** Данная публикация распространяется в США компанией Alforta Capital Markets, Inc. (далее «Alforta»), являющейся дочерней компанией Альфа-групп, постольку, поскольку это разрешено законодательством США по ценным бумагам и другими соответствующими законами и положениями. В этой связи Alforta несет ответственность за содержание данного исследования. Лица на территории США, получившие данную публикацию и желающие осуществить сделку с той или иной ценной бумагой или финансовым инструментом, анализируемым в ней, должны делать это только после уведомления об этом представителя Alforta в США. Любые случаи несоблюдения данных ограничений могут рассматриваться как нарушение законодательства США о ценных бумагах.